

GWP Bettlach

Übersichtsplan 1:2'500 Zukünftige Anlagen

Ersetzt Plan vom 02.05.2018

DATUM	GEZ.	KONTR.	VIS.	MASSSTAB	FORMAT	B2059.200 / 01
15.06.2023	ROI	BUK		1:2'500	84 x 119	
13.07.2023	RAN	BUK		Ergänzung Massnahme Nr. 0, Bucherweg Süd		
						1
						2
						3

HOLINGER AG
Klosterstrasse 23, CH-3008 Bern
Telefon +41 (0)31 370 30 30
www.holinger.com

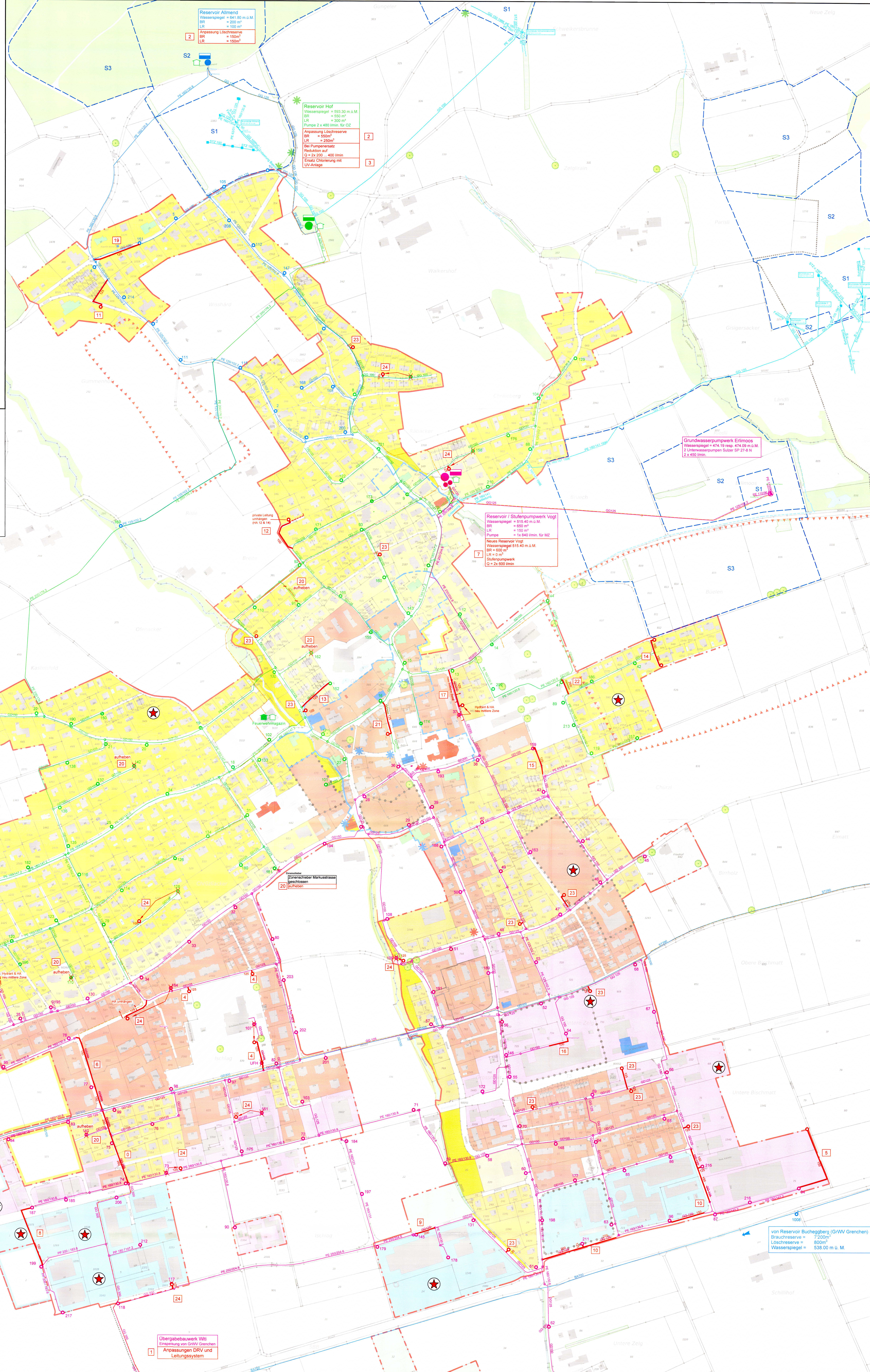


Planauflage vom 11.11.2021 bis 13.12.2021
Beschlussen vom Gemeinderat Bettlach
Bettlach, 05.11.2021

Die Gemeindepräsidentin: *F. Müller*
Der Gemeindevizepräsident: *M. Haer*

Genehmigt vom Regierungsrat des Kantons Solothurn
Gemäss RRB Nr. 2023/0057 vom 23. Juni 2023

Publiert im Amtsblatt vom 22.08.2023 Der Staatsarchivar: *A.F.*



Übergabebauwerk Jurastrasse
Höhenanhebung von WW-Grenchen
von Reservoir Studen (SWG)
Brauchreserve = 2740m³
Löschreserve = 260m³
Wasserspiegel = 556.72 m ü. M.

Übergabebauwerk Grenchenstrasse
Höhenanhebung von WW-Grenchen
von Reservoir Studen (SWG)
Brauchreserve = 2740m³
Löschreserve = 260m³
Wasserspiegel = 556.72 m ü. M.

Übergabebauwerk Diabold-Schilling-Strasse
Erneuerung von SWG (Städtische Werke Grenchen)
von Reservoir Studen (SWG)
Brauchreserve = 2740m³
Löschreserve = 260m³
Wasserspiegel = 556.72 m ü. M.

Übergabebauwerk Wei
Ergänzung von SWG
Anpassungen DRV und
Leitungssystem

Reservoir / Stufenpumpwerk Vogt
Wasserspiegel = 515.40 m ü. M.
BR = 650m³
LR = 150m³
Pumpe = 14.800 l/min für MZ
Neues Reservoir Vogt
Wasserspiegel 515.40 m ü. M.
BR = 600m³
LR = 40m³
Stufenpumpwerk
Q = 2x 500 l/min

Grundwasserpumpwerk Eilmobach
Wasserspiegel = 474.10 resp. 474.09 m ü. M.
2 Unterwasserpumpen Suter SP 27-8 N
Q = 400 l/min

LEGENDE GENEHMIGUNGSINHALT

Trinkwassernetz

- Quellleitung
- Druckleitung obere Zone / projektiert (Innendurchmesser)
- Druckleitung mittlere Zone / projektiert (Innendurchmesser)
- Druckleitung untere Zone / projektiert (Innendurchmesser)
- Pumpwerk
- Reservoir
- Trinkwasserleitung öffentlich (mit Materialangabe und Durchmesser)
- Oberflurhydrant (mit Nummer) / projektiert
- Massnahmen Nummer
- Noch nicht überbaute Gebiete
- Hydranten-Situation ist bei Überbauung zu klären und gemäss den Vorschriften der SGV auszuführen
- Bei Projekten am Leitungsnetz sind die Hydrantenstandorte gemäss Vorschriften der SOVSO anzupassen
- Unterflurhydrant
- Messschacht
- Hauptleitungsschieber
- Entleerungsschieber
- Be- / Entlüftung
- Einspeisung Wasserversorgungsnetz Stadt Grenchen
- Brunnen
- Brunnenleitung
- Brunnstube
- Steuerkabel
- Betriebswarte
- Auslösestation

LEGENDE ORIENTIERUNGSINHALT

Grundwasserschutzzone

Leitungsnetz SWG / GWW Grenchen

Private Trinkwasserleitung projektiert

Bauzonengrenze / Grenze Reservewege

Bauzonen

- Wohnzone, 2-geschossig a
- Wohnzone, 2-geschossig b
- Wohnzone, 2-geschossig c
- Wohnzone, 3-geschossig
- Kernzone
- Hochhauszone
- Gewerbezone mit Wohnnutzung
- Arbeitszone
- Zone für öffentliche Bauten und Anlagen
- Zone für Freizeit, Erholung und Sport

Zonen ausserhalb Bauzone

- Reservewege Wohnen / Arbeiten
- Ortsbildschutzzone
- Gebiet mit rechtsgültigem Gestaltungsplan / mit Gestaltungsplanpflicht (A-D siehe § 4 Zonenreglement)
- Lärmempfindlichkeitsstufe ES III (aufgestuft gemäss Art. 43 Abs. 2 LSV)

Grundlage Bauzonen:
Revision der Ortsplanung, Bauzonenplan mit Lärm-Empfindlichkeitsstufen,
Plan Nr. 21682 / 1, BSB + Partner, Censingen, 12.05.2021.

Natur- und Kulturobjekte

- Geschützter Einzelbaum
- Geschütztes Naturobjekt
- Schützenswertes Gebäude / Kulturobjekt
- Erhaltenswertes Gebäude
- Schützenswertes geowissenschaftliches Objekt (gemäss INGESO)
- Geschütztes Gebäude / Kulturobjekt (gemäss Amt für Denkmalpflege und Archäologie)
- Hecke und Uferbestockung (gemäss amtlicher Vermessung)
- Wald (gemäss amtlicher Vermessung) / mit Waldfeststellung
- Wald (Jurasschutzzone überlagert, gemäss amtlicher Vermessung) / mit Waldfeststellung
- Gewässer / Gewässer eingedolt (gemäss amtlicher Vermessung)
- Gemeindegrenze